



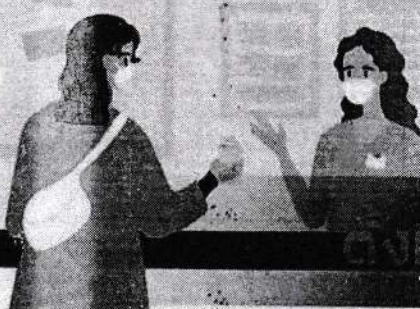
กรมบัญชีกลางปรับอัตราค่ารักษาพยาบาล กรณีเสี่ยงหรือติดโควิด 19

✓ การตรวจยืนยันการติดเชื้อ	เบิกได้ เท่าที่จ่ายจริง
วิธี Real Time PCR ประเภท 2 ยีน	ไม่เกิน 900
วิธี Real Time PCR ประเภท 3 ยีนขึ้นไป	ไม่เกิน 1,100
วิธี Antigen test เทคนิค Chromatography	ไม่เกิน 250
วิธี Antigen test เทคนิค Fluorescent Immunoassay (FIA)	ไม่เกิน 350
การตรวจการติดเชื้อด้วยวิธีอื่น ๆ	ไม่เกิน 350

✓ ค่าอุปกรณ์ป้องกัน ส่วนบุคคล	เบิกได้ เท่าที่จ่ายจริง
อาการเล็กน้อย (สีเขียว)	ไม่เกิน 300/วัน
อาการปานกลาง (สีเหลือง) - ใช้ Oxygen Canula ไม่เกิน 5 ชุดต่อวัน - ใช้ Oxygen High Flow ไม่เกิน 10 ชุดต่อวัน	ไม่เกิน 550/ชุด
อาการรุนแรง (สีแดง) (ใส่เครื่องช่วยหายใจ เบิกได้ไม่เกิน 30 ชุดต่อวัน)	ไม่เกิน 550/ชุด

✓ การรักษาที่บ้าน (Home Isolation) หรือที่ชุมชนจัดไว้ (Community Isolation) หรือสถานที่อื่นของ สถานพยาบาลของทางราชการ	เบิกได้ เท่าที่จ่ายจริง
ค่าบริการของสถานพยาบาลและการดูแล ผู้ป่วย (ไม่เกิน 10 วัน)	ไม่เกิน 1,000/วัน
ค่าอุปกรณ์ทางการแพทย์ที่จำเป็นต้องใช้ ในการติดตามอาการผู้ป่วย ค่ายา ค่าเอกซเรย์ ค่าตรวจทางห้องปฏิบัติการ และค่ารักษาพยาบาลอื่น ๆ	ไม่เกิน 2,000/คน

✓ ค่าห้องพักสำหรับควบคุม หรือดูแลรักษา	เบิกได้ เท่าที่จ่ายจริง
อาการเล็กน้อย (สีเขียว) กรณีไม่ใช้ Oxygen (ไม่เกิน 10 วัน)	ไม่เกิน 1,000/วัน
อาการปานกลาง (สีเหลือง) กรณีใช้ Oxygen Canula	ไม่เกิน 1,500/วัน
อาการปานกลาง (สีเหลือง) กรณีใช้ Oxygen High Flow	ไม่เกิน 3,000/วัน
อาการรุนแรง (สีแดง) กรณีใส่เครื่องช่วยหายใจ	ไม่เกิน 7,500/วัน



ตั้งแต่วันที่ 1 มีนาคม 2565 เป็นต้นไป





ข่าวกรมบัญชีกลาง

THE COMPTROLLER GENERAL'S DEPARTMENT NEWS

สำนักงานราชบัณฑิตยสภา สำนักงานคณะกรรมการกฤษฎีกา กรมบัญชีกลาง ถนนพระรามสี่ แขวงพญาไท เขตพญาไท กรุงเทพมหานคร ๑๐๕๐๐ โทร. ๐ ๒๖๒๖๓๐๐๐ www.cgd.go.th

ฉบับที่ 11/2565

วันที่ 8 มีนาคม 2565

กรมบัญชีกลางปรับลดอัตราค่ารักษาพยาบาลโควิด 19 ให้สอดคล้องกับต้นทุนในปัจจุบัน เพื่อให้การเบิกจ่ายเงินงบประมาณ เป็นไปอย่างคุ้มค่า

นางสาวกุลยา ตันติเตมิท อธิบดีกรมบัญชีกลาง เปิดเผยมว่า ด้วยปัจจุบันการบริหารจัดการของทรัพยากรที่ใช้เพื่อการรักษาพยาบาลผู้ป่วยติดเชื้อไวรัสโคโรนา 2019 หรือโควิด 19 มีความพร้อมมากขึ้น ประกอบกับผู้ป่วยส่วนใหญ่มีอาการไม่รุนแรง ส่งผลให้ต้นทุนต่าง ๆ ในการรักษาพยาบาลปรับราคาลดลง กรมบัญชีกลางจึงได้ปรับปรุงหลักเกณฑ์และอัตราค่ารักษาพยาบาลประเภทผู้ป่วยนอกและผู้ป่วยในสถานพยาบาลของทางราชการ กรณีผู้มีสิทธิหรือบุคคลในครอบครัวเสี่ยงหรือติดเชื้อไวรัสโคโรนา 2019 หรือโควิด 19 เพื่อให้สอดคล้องกับบริการและต้นทุนที่เกิดขึ้นจริง อีกทั้งช่วยลดงบประมาณรายจ่ายที่ไม่จำเป็น แต่ยังคงประสิทธิภาพในการรักษาพยาบาลของผู้ป่วยตามเดิม โดยมีการปรับปรุงรายละเอียด ดังนี้

ประเภทผู้ป่วยนอก

1. การตรวจยืนยันการติดเชื้อโควิด 19

1.1 การตรวจยืนยันการติดเชื้อด้วยวิธี Real Time PCR โดยการทำปายหลังโพรงจมูกและลำคอ ประเภท 2 ยืน ให้เบิกได้เท่าที่จ่ายจริงไม่เกิน 900 บาท จากเดิม 1,300 บาท

1.2 การตรวจยืนยันการติดเชื้อด้วยวิธี Real Time PCR โดยการทำปายหลังโพรงจมูกและลำคอ ประเภท 3 ยืนขึ้นไป ให้เบิกได้เท่าที่จ่ายจริงไม่เกิน 1,100 บาท จากเดิม 1,500 บาท

1.3 การตรวจการติดเชื้อด้วยวิธี Antigen test ด้วยเทคนิค Chromatography ให้เบิกได้เท่าที่จ่ายจริงไม่เกิน 250 บาท จากเดิม 300 บาท

1.4 การตรวจการติดเชื้อด้วยวิธี Antigen test ด้วยเทคนิค Fluorescent Immunoassay (FIA) ให้เบิกได้เท่าที่จ่ายจริงไม่เกิน 350 บาท จากเดิม 400 บาท

1.5 การตรวจการติดเชื้อด้วยวิธีอื่น ๆ นอกเหนือจาก 1.3 - 1.4 ให้เบิกได้เท่าที่จ่ายจริงไม่เกิน 350 บาท จากเดิม 400 บาท

2. การเบิกค่ารักษาพยาบาลกรณีให้การรักษาพยาบาลผู้ป่วยที่บ้าน (Home Isolation) หรือที่ชุมชนจัดไว้ (Community Isolation) หรือสถานที่อื่นของสถานพยาบาลของทางราชการ

2.1 ค่าบริการของสถานพยาบาลและการดูแลผู้ป่วย ให้เบิกได้เท่าที่จ่ายจริงไม่เกิน 1,000 บาทต่อวัน ไม่เกิน 10 วัน

2.2 ค่าอุปกรณ์ทางการแพทย์ที่จำเป็นต้องใช้ในการติดตามอาการผู้ป่วย ค่ายา ค่าเอกซเรย์ ค่าตรวจทางห้องปฏิบัติการ และค่ารักษาพยาบาลอื่น ๆ ให้เบิกได้ในอัตราเท่าที่จ่ายจริงไม่เกิน 2,000 บาทต่อราย

ประเภทผู้ป่วยใน

1. ค่าห้องพักรักษาตัวหรือดูแลรักษาผู้ป่วยใน

1.1 ผู้ป่วยอาการสีเขียว กรณีไม่ใช้ Oxygen ให้เบิกได้ในอัตราเท่าที่จ่ายจริง ไม่เกิน 1,000 บาท จากเดิม 1,500 บาท (กรณีที่ไม่สามารถให้การรักษายาบาลที่บ้านหรือสถานที่ที่ชุมชนจัดไว้ได้)

1.2 ผู้ป่วยอาการสีเหลือง

- กรณีใช้ Oxygen Canula เบิกได้ในอัตราเท่าที่จ่ายจริงไม่เกิน 1,500 บาทต่อวัน

- กรณีใช้ Oxygen High Flow เบิกได้ในอัตราเท่าที่จ่ายจริงไม่เกิน 3,000 บาทต่อวัน

1.3 ผู้ป่วยอาการสีแดง กรณีใส่เครื่องช่วยหายใจ ให้เบิกได้ในอัตราเท่าที่จ่ายจริง ไม่เกิน 7,500 บาทต่อวัน

(อัตราเดิม)

2. ค่าอุปกรณ์ป้องกันส่วนบุคคล

2.1 ผู้ป่วยอาการสีเขียว ให้เบิกได้ในอัตราเท่าที่จ่ายจริงไม่เกิน 300 บาทต่อวัน (อัตราเดิม)

2.2 ผู้ป่วยอาการสีเหลือง

- กรณีใช้ Oxygen Canula เบิกได้ในอัตราเท่าที่จ่ายจริงไม่เกิน 550 บาทต่อชุด (เดิม 600 บาทต่อชุด)

ไม่เกิน 5 ชุดต่อวัน

- กรณีใช้ Oxygen High Flow เบิกได้ในอัตราเท่าที่จ่ายจริงไม่เกิน 550 บาทต่อชุด (เดิม 600 บาทต่อชุด)

ไม่เกิน 10 ชุดต่อวัน

2.3 ผู้ป่วยอาการสีแดง

- กรณีใส่เครื่องช่วยหายใจ ให้เบิกได้ในอัตราเท่าที่จ่ายจริงไม่เกิน 550 บาทต่อชุด (เดิม 600 บาทต่อชุด)

ไม่เกิน 20 ชุดต่อวัน (เดิม 30 ชุดต่อวัน)

“สำหรับหลักเกณฑ์และอัตราค่ารักษาพยาบาลประเภทผู้ป่วยนอกและผู้ป่วยในสถานพยาบาลของทางราชการ กรณีผู้มีสิทธิหรือบุคคลในครอบครัวเสี่ยงหรือติดเชื้อไวรัสโคโรนา 2019 หรือโควิด 19 มีผลใช้บังคับตั้งแต่วันที่ 1 มีนาคม 2565 เป็นต้นไป โดยสามารถศึกษารายละเอียดเพิ่มเติมได้ตามหนังสือกรมบัญชีกลาง ด่วนที่สุด ที่ กค 0416.4/ว 157 ลงวันที่ 28 กุมภาพันธ์ 2565 หรือสอบถามเพิ่มเติมได้ที่ กองสวัสดิการรักษายาบาล กรมบัญชีกลาง หมายเลขโทรศัพท์ 02 127 7000 ต่อ 6854 4441 ในวัน เวลาราชการ” อธิบดีกรมบัญชีกลาง กล่าว

หลักเกณฑ์และอัตราค่ารักษาพยาบาลประเภทผู้ป่วยนอกและผู้ป่วยในสถานพยาบาลของทางราชการ
กรณีผู้มีสิทธิหรือบุคคลในครอบครัวเสี่ยงหรือติดเชื้อไวรัสโคโรนา ๒๐๑๙ หรือโรคโควิด ๑๙

โดยที่เป็นการสมควรกำหนดหลักเกณฑ์และอัตราค่ารักษาพยาบาลกรณีผู้มีสิทธิหรือบุคคล
ในครอบครัวเสี่ยงหรือติดเชื้อไวรัสโคโรนา ๒๐๑๙ หรือโรคโควิด ๑๙

อาศัยอำนาจตามความในมาตรา ๔ มาตรา ๘ และมาตรา ๑๔ แห่งพระราชกฤษฎีกา
เงินสวัสดิการเกี่ยวกับการรักษาพยาบาล พ.ศ. ๒๕๕๓ และที่แก้ไขเพิ่มเติม อธิบดีกรมบัญชีกลางโดยได้รับมอบอำนาจ
จากรัฐมนตรีว่าการกระทรวงการคลัง จึงกำหนดหลักเกณฑ์ไว้ ดังต่อไปนี้

ข้อ ๑ หลักเกณฑ์นี้เรียกว่า “หลักเกณฑ์และอัตราค่ารักษาพยาบาลประเภทผู้ป่วยนอก
และผู้ป่วยในสถานพยาบาลของทางราชการ กรณีผู้มีสิทธิหรือบุคคลในครอบครัวเสี่ยงหรือติดเชื้อไวรัสโคโรนา
๒๐๑๙ หรือโรคโควิด ๑๙”

ข้อ ๒ ให้ยกเลิก

๒.๑ หลักเกณฑ์และอัตราค่ารักษาพยาบาลประเภทผู้ป่วยนอกและผู้ป่วยใน
สถานพยาบาลของทางราชการ กรณีผู้มีสิทธิหรือบุคคลในครอบครัวเสี่ยงหรือติดเชื้อไวรัสโคโรนา ๒๐๑๙
หรือโรคโควิด ๑๙ ลงวันที่ ๒๐ มีนาคม ๒๕๖๓

๒.๒ หลักเกณฑ์และอัตราค่ารักษาพยาบาลประเภทผู้ป่วยนอกและผู้ป่วยใน
สถานพยาบาลของทางราชการ กรณีผู้มีสิทธิหรือบุคคลในครอบครัวเสี่ยงหรือติดเชื้อไวรัสโคโรนา ๒๐๑๙
หรือโรคโควิด ๑๙ (ฉบับที่ ๒) ลงวันที่ ๓ เมษายน ๒๕๖๓

๒.๓ หลักเกณฑ์และอัตราค่ารักษาพยาบาลประเภทผู้ป่วยนอกและผู้ป่วยใน
สถานพยาบาลของทางราชการ กรณีผู้มีสิทธิหรือบุคคลในครอบครัวเสี่ยงหรือติดเชื้อไวรัสโคโรนา ๒๐๑๙
หรือโรคโควิด ๑๙ (ฉบับที่ ๓) ลงวันที่ ๘ กรกฎาคม ๒๕๖๔

๒.๔ แนวปฏิบัติในการเบิกจ่ายค่ารักษาพยาบาลกรณีผู้มีสิทธิหรือบุคคลในครอบครัว
เสี่ยงหรือติดเชื้อไวรัสโคโรนา ๒๐๑๙ หรือโรคโควิด ๑๙

ข้อ ๓ หลักเกณฑ์นี้ให้ใช้บังคับตั้งแต่วันที่ ๑ มีนาคม ๒๕๖๕ จนกว่าจะยกเลิกหลักเกณฑ์นี้

หมวดที่ ๑

บททั่วไป

ข้อ ๔ กรณีนอกเหนือจากหลักเกณฑ์ อัตรา วิธีการ และเงื่อนไข ที่กำหนดไว้ในหลักเกณฑ์นี้
การเบิกเงินสวัสดิการเกี่ยวกับการรักษาพยาบาลกรณีผู้มีสิทธิหรือบุคคลในครอบครัวเสี่ยงหรือติดเชื้อไวรัส
โคโรนา ๒๐๑๙ หรือโรคโควิด ๑๙ ให้ถือปฏิบัติตามประกาศ หนังสือเวียน ที่ออกตามความในพระราชกฤษฎีกา
เงินสวัสดิการเกี่ยวกับการรักษาพยาบาล พ.ศ. ๒๕๕๓ และที่แก้ไขเพิ่มเติม



หมวดที่ ๒ ...

หมวดที่ ๒

การตรวจทางห้องปฏิบัติการ

ข้อ ๕ ผู้มีสิทธิหรือบุคคลในครอบครัวที่มีอาการไข้ ไอ เจ็บคอ หอบเหนื่อย หรือมีอาการของโรคปอดอักเสบ ตามประกาศกระทรวงสาธารณสุข เรื่อง ชื่อและอาการสำคัญของโรคติดต่ออันตราย (ฉบับที่ ๓) พ.ศ. ๒๕๖๓ หากแพทย์ผู้รักษาได้ดำเนินการสอบสวนโรคตามแนวทางที่กระทรวงสาธารณสุข กำหนดแล้วมีความเห็นว่า จำเป็นต้องตรวจทางห้องปฏิบัติการเพื่อยืนยันว่าติดเชื้อไวรัสโคโรนา ๒๐๑๙ หรือโรคโควิด ๑๙ ให้ผู้มีสิทธิมีสิทธิได้รับเงินสวัสดิการเกี่ยวกับการรักษาพยาบาลสำหรับตนเองและบุคคลในครอบครัว ดังนี้

๕.๑ ค่าตรวจยืนยันการติดเชื้อด้วยวิธี Real Time PCR ด้วยวิธีการป้ายหลังโพรงจมูกและลำคอ (nasopharyngeal and throat swab sample) ประเภท ๒ ยืนยัน โดยรวมค่าบริการอื่น ๆ ที่เกี่ยวข้องกับการตรวจทางห้องปฏิบัติการ ให้เบิกได้เท่าที่จ่ายจริงไม่เกิน ๙๐๐ บาท

๕.๒ ค่าตรวจยืนยันการติดเชื้อด้วยวิธี Real Time PCR ด้วยวิธีการป้ายหลังโพรงจมูกและลำคอ (nasopharyngeal and throat swab sample) ประเภท ๓ ยืนยันขึ้นไป โดยรวมค่าบริการอื่น ๆ ที่เกี่ยวข้องกับการตรวจทางห้องปฏิบัติการ ให้เบิกได้เท่าที่จ่ายจริงไม่เกิน ๑,๑๐๐ บาท

๕.๓ ค่าตรวจการติดเชื้อด้วยวิธี Antigen test ด้วยเทคนิค Chromatography โดยรวมค่าบริการอื่น ๆ ที่เกี่ยวข้องกับการตรวจทางห้องปฏิบัติการ ให้เบิกได้เท่าที่จ่ายจริงไม่เกิน ๒๕๐ บาท

๕.๔ ค่าตรวจการติดเชื้อด้วยวิธี Antigen test ด้วยเทคนิค Fluorescent Immunoassay (FIA) โดยรวมค่าบริการอื่น ๆ ที่เกี่ยวข้องกับการตรวจทางห้องปฏิบัติการ ให้เบิกได้เท่าที่จ่ายจริงไม่เกิน ๓๕๐ บาท

๕.๕ ค่าตรวจการติดเชื้อด้วยวิธีอื่น ๆ นอกเหนือจากข้อ ๕.๓ - ๕.๔ โดยรวมค่าบริการอื่น ๆ ที่เกี่ยวข้องกับการตรวจทางห้องปฏิบัติการ ให้เบิกได้เท่าที่จ่ายจริงไม่เกิน ๓๕๐ บาท

หมวดที่ ๓

การรักษาพยาบาลที่บ้าน หรือสถานที่อื่น

ข้อ ๖ ผู้มีสิทธิหรือบุคคลในครอบครัวที่ได้รับการวินิจฉัยว่าติดเชื้อไวรัสโคโรนา ๒๐๑๙ หรือโรคโควิด ๑๙ หากแพทย์ผู้รักษามีความเห็นว่า ผู้ป่วยมีอาการเล็กน้อย (กลุ่มอาการสีเขียว) สามารถให้การักษาพยาบาลผู้ป่วยที่บ้าน (Home Isolation) หรือในสถานที่ชุมชนจัดไว้ (Community Isolation) หรือสถานที่อื่นที่สถานพยาบาลของทางราชการจัดเตรียมไว้ ตามแนวทางที่กระทรวงสาธารณสุขกำหนด ให้ผู้มีสิทธิมีสิทธิได้รับเงินสวัสดิการเกี่ยวกับการรักษาพยาบาล ดังนี้

๖.๑ ค่าบริการของสถานพยาบาลและการดูแลผู้ป่วย ให้เบิกได้ในอัตราเท่าที่จ่ายจริงไม่เกิน ๑,๐๐๐ บาท ต่อราย ทั้งนี้ ไม่เกิน ๑๐ วัน

๖.๒ ค่าอุปกรณ์ทางการแพทย์ที่จำเป็นต้องใช้ในการติดตามอาการผู้ป่วย ค่ายา ค่าเอกซเรย์ ค่าตรวจทางห้องปฏิบัติการ และค่ารักษาพยาบาลอื่น ๆ ให้เบิกได้ในอัตราเท่าที่จ่ายจริงไม่เกิน ๒,๐๐๐ บาท ต่อราย



เพื่อประโยชน์ในการดูแลผู้มีสิทธิหรือบุคคลในครอบครัวที่ติดเชื้อไวรัสโคโรนา ๒๐๑๙ หรือโรคโควิด ๑๙ ให้นำความในวรรคหนึ่ง มาใช้บังคับกับการเบิกเงินค่ารักษาพยาบาลกรณีที่มีสิทธิหรือบุคคลในครอบครัวเข้ารับการรักษาพยาบาลเป็นผู้ป่วยใน ณ สถานพยาบาลของทางราชการ ต่อมาแพทย์ผู้รักษามีความเห็นว่า ผู้ป่วยอาการดีขึ้น (Step Down) สามารถส่งตัวไปรักษาต่อที่บ้าน (Home Isolation) สถานที่ที่ชุมชนจัดไว้ (Community Isolation) หรือสถานที่อื่นที่สถานพยาบาลของทางราชการจัดเตรียมไว้ด้วย

หมวดที่ ๔

การรักษาพยาบาลประเภทผู้ป่วยใน

ข้อ ๗ ผู้มีสิทธิหรือบุคคลในครอบครัวที่ได้รับการวินิจฉัยว่าติดเชื้อไวรัสโคโรนา ๒๐๑๙ หรือโรคโควิด ๑๙ แล้ว ในกรณีที่สถานพยาบาลของทางราชการรับตัวไว้เป็นผู้ป่วยใน ให้มีสิทธิได้รับเงินสวัสดิการเกี่ยวกับการรักษาพยาบาลเพิ่มเติมนอกเหนือการจ่ายเงินค่ารักษาพยาบาลตามเกณฑ์กลุ่มวินิจฉัยโรคร่วม (DRGs) ดังนี้

๗.๑ ค่าตรวจทางห้องปฏิบัติการ ตามข้อ ๕

๗.๒ ค่าห้องพักสำหรับควบคุมหรือดูแลรักษาผู้ป่วยใน ให้เบิกได้ ดังนี้

๗.๒.๑ กรณีผู้ป่วยมีอาการเล็กน้อย (สีเขียว) กรณีไม่ใช้ Oxygen เบิกได้ในอัตราเท่าที่จ่ายจริง ไม่เกิน ๑,๐๐๐ บาท ต่อวัน เฉพาะกรณีที่ไม่สามารถให้การรักษาพยาบาลที่บ้านหรือสถานที่ที่ชุมชนจัดไว้ได้ ตามแนวทางที่กระทรวงสาธารณสุขกำหนด

๗.๒.๒ กรณีผู้ป่วยมีอาการปานกลาง (สีเหลือง)

(ก) กรณีใช้ Oxygen Canula เบิกได้ในอัตราเท่าที่จ่ายจริงไม่เกิน

๑,๕๐๐ บาท ต่อวัน

(ข) กรณีใช้ Oxygen High Flow ให้เบิกได้ในอัตราเท่าที่จ่ายจริงไม่เกิน

๓,๐๐๐ บาท ต่อวัน

๗.๒.๓ กรณีผู้ป่วยมีอาการรุนแรง (สีแดง) กรณีใส่เครื่องช่วยหายใจ ให้เบิกได้ในอัตราเท่าที่จ่ายจริงไม่เกิน ๗,๕๐๐ บาท ต่อวัน

๗.๓ ค่ายาที่เป็นการรักษาเฉพาะผู้ติดเชื้อไวรัสโคโรนา ๒๐๑๙ หรือโรคโควิด ๑๙ ในอัตราเท่าที่จ่ายจริงไม่เกิน ๗,๒๐๐ บาท

๗.๔ ค่าอุปกรณ์ป้องกันส่วนบุคคล (Personal Protective Equipment) ให้เบิกได้ดังนี้

๗.๔.๑ กรณีอาการเล็กน้อย (สีเขียว) ให้เบิกได้ในอัตราเท่าที่จ่ายจริงไม่เกิน

๓๐๐ บาท ต่อวัน

๗.๔.๒ กรณีอาการปานกลาง (สีเหลือง)

(ก) กรณีใช้ Oxygen Canula ให้เบิกได้ในอัตราเท่าที่จ่ายจริงไม่เกิน

๕๕๐ บาท ต่อชุด ไม่เกิน ๕ ชุด ต่อวัน

(ข) กรณีใช้ Oxygen High Flow ให้เบิกได้ในอัตราเท่าที่จ่ายจริงไม่เกิน

๕๕๐ บาท ต่อชุด ไม่เกิน ๓๐ ชุด ต่อวัน

๗.๔.๓ กรณีอาการรุนแรง (สีแดง) กรณีใส่เครื่องช่วยหายใจ ให้เบิกได้ในอัตรา เท่าที่จ่ายจริงไม่เกิน ๕๕๐ บาท ต่อชุด ไม่เกิน ๒๐ ชุด ต่อวัน

ในกรณีที่สถานพยาบาลของทางราชการที่รับตัวผู้มีสิทธิหรือบุคคลในครอบครัวที่ติดเชื้อไวรัส โควโรนา ๒๐๑๙ หรือโรคโควิด ๑๙ ไว้เป็นผู้ป่วยใน และหากผู้ป่วยมีอาการวิกฤต (กลุ่มอาการสีแดง) และสถานพยาบาลของทางราชการมีความจำเป็นต้องระดมทรัพยากรทางการแพทย์เพื่อการรักษาพยาบาล หากค่ารักษาพยาบาลที่ได้รับตามกลุ่มวินิจฉัยโรคร่วม (DRGs) น้อยกว่าค่าใช้จ่ายที่เกิดขึ้นจริงตั้งแต่ร้อยละสามสิบ ของจำนวนเงินที่กำหนดไว้ โดยได้แจ้งพร้อมอัตราฐานของแต่ละสถานพยาบาลของทางราชการ (Outlier Loss Threshold) ให้สถานพยาบาลของทางราชการได้รับค่ารักษาพยาบาลเพิ่มเติม โดยนำหลักเกณฑ์ วิธีการ เงื่อนไข และอัตราการจ่ายตามประกาศกระทรวงการคลัง เรื่อง หลักเกณฑ์และอัตราค่ารักษาพยาบาลผู้ป่วยใน สถานพยาบาลของทางราชการตามกลุ่มวินิจฉัยโรคร่วม (DRGs) (ฉบับที่ ๔) ลงวันที่ ๒๙ เมษายน ๒๕๕๙ มาใช้บังคับโดยอนุโลม

ข้อ ๘ ผู้มีสิทธิหรือบุคคลในครอบครัวที่มีอาการผิดปกติภายหลังการฉีดวัคซีนป้องกัน โรคติดเชื้อไวรัสโคโรนา ๒๐๑๙ หรือโรคโควิด ๑๙ และแพทย์ผู้รักษาสันนิษฐานว่าเกิดภาวะเกล็ดเลือดต่ำ ที่กระตุ้นการเกิดหลอดเลือดอุดตันจากภูมิคุ้มกันภายหลังการได้รับวัคซีน (Vaccine - Induced Immune Thrombotic thrombocytopenia (VITT)) ในกรณีที่สถานพยาบาลของทางราชการรับตัวไว้เป็นผู้ป่วยใน ให้ผู้มีสิทธิมีสิทธิได้รับเงินสวัสดิการเกี่ยวกับการรักษาพยาบาลเพิ่มเติมนอกเหนือจากการจ่ายเงิน ค่ารักษาพยาบาลตามเกณฑ์กลุ่มวินิจฉัยโรคร่วม (DRGs) ดังนี้

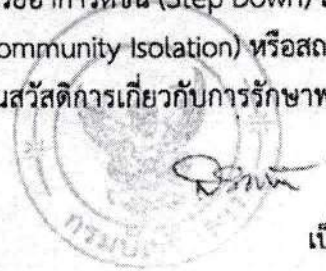
๘.๑ ค่าตรวจ Heparin - PF ๔ antibody (IgG) ELISA assay และค่าตรวจ Heparin Induced Platelet activation Test (HIPA) ตามอัตราที่กำหนดไว้ในประกาศกระทรวงการคลัง เรื่อง อัตรา ค่าบริการสาธารณสุขเพื่อใช้สำหรับการเบิกจ่ายค่ารักษาพยาบาลในสถานพยาบาลของทางราชการ ลงวันที่ ๒๔ พฤศจิกายน ๒๕๔๙ และที่แก้ไขเพิ่มเติม

๘.๒ ค่ายา IVIG (Human Normal Immunoglobulin, Intravenous) ตามอัตรา ที่กำหนดไว้ในประกาศกระทรวงการคลัง เรื่อง อัตราค่าบริการสาธารณสุขเพื่อใช้สำหรับการเบิกจ่าย ค่ารักษาพยาบาลในสถานพยาบาลของทางราชการ ลงวันที่ ๒๔ พฤศจิกายน ๒๕๔๙ และที่แก้ไขเพิ่มเติม

หมวดที่ ๕

ค่าพาหนะส่งต่อ

ข้อ ๙ ผู้มีสิทธิหรือบุคคลในครอบครัวที่ได้รับการวินิจฉัยว่าติดเชื้อไวรัสโคโรนา ๒๐๑๙ หรือโรคโควิด ๑๙ และสถานพยาบาลของทางราชการจัดรถของสถานพยาบาลเองหรือรถของหน่วยงานอื่น ที่มีศักยภาพในการดูแลผู้ป่วย มารับตัวผู้มีสิทธิหรือบุคคลในครอบครัวจากที่พักเพื่อไปเข้ารับการรักษาพยาบาล ในสถานที่ที่ได้จัดเตรียมไว้ หรือกรณีผู้มีสิทธิหรือบุคคลในครอบครัวเข้ารับการรักษาพยาบาลเป็นผู้ป่วยใน ณ สถานพยาบาลของทางราชการต่อมาแพทย์ผู้รักษามีความเห็น ว่า ผู้ป่วยอาการดีขึ้น (Step Down) สามารถ ส่งตัวไปรักษาต่อบ้าน (Home Isolation) หรือสถานที่ที่ชุมชนจัดไว้ (Community Isolation) หรือสถานที่อื่น ที่สถานพยาบาลของทางราชการจัดเตรียมไว้ ให้ผู้มีสิทธิมีสิทธิได้รับเงินสวัสดิการเกี่ยวกับการรักษาพยาบาล



เป็นค่า ...

เป็นค่าพาหนะในอัตราเท่าที่จ่ายจริงไม่เกิน ๑,๐๐๐ บาท และค่าบริการทำความสะอาดค่าเช็บบรดพาหนะ ซึ่งรวมค่าใช้จ่ายอุปกรณ์ป้องกันบุคคลของเจ้าหน้าที่แล้วในอัตราเท่าที่จ่ายจริงไม่เกิน ๑,๕๐๐ บาท ต่อครั้ง ที่มีการรับตัวผู้ป่วย

ข้อ ๑๐ กรณีสถานพยาบาลของทางราชการมีความจำเป็นต้องส่งตัวผู้มีสิทธิหรือบุคคล ในครอบครัวที่ติดเชื้อไวรัสโคโรนา ๒๐๑๙ หรือโรคโควิด ๑๙ ไปเข้ารับการรักษาพยาบาลต่อเนื่องเป็นผู้ป่วยใน ณ สถานพยาบาลของทางราชการแห่งอื่น ผู้มีสิทธิมีสิทธิได้รับเงินสวัสดิการเกี่ยวกับการรักษาพยาบาล นอกเหนือจากค่าพาหนะส่งต่อตามหลักเกณฑ์กระทรวงการคลังว่าด้วยการเบิกค่าพาหนะผู้ป่วย เป็นค่าบริการ ทำความสะอาดฆ่าเช็บบรดพาหนะ ซึ่งรวมค่าใช้จ่ายอุปกรณ์ป้องกันบุคคลของเจ้าหน้าที่แล้ว ในอัตราเท่าที่ จ่ายจริงไม่เกิน ๑,๕๐๐ บาท ต่อครั้ง ที่มีการส่งต่อผู้ป่วย

หมวดที่ ๖

วิธีการเบิกเงินค่ารักษาพยาบาล

ข้อ ๑๑ การเบิกค่ารักษาพยาบาลตามหลักเกณฑ์นี้ ให้สถานพยาบาลของทางราชการเป็นผู้เบิก แทนผู้มีสิทธิในระบบเบิกจ่ายตรงเท่านั้น และให้หมายความรวมถึงกรณีที่สถานพยาบาลของทางราชการไม่อาจ ให้การตรวจทางห้องปฏิบัติการและมีความจำเป็นต้องส่งตัวผู้ป่วยหรือเก็บตัวอย่างไปตรวจทางห้องปฏิบัติการ ณ สถานที่อื่นด้วย สำหรับวิธีการส่งข้อมูลให้เป็นไปตามที่หน่วยงานที่กรมบัญชีกลางมอบหมายให้ทำหน้าที่ รับส่งข้อมูลเป็นผู้กำหนด

ข้อ ๑๒ การใช้สิทธิเบิกค่ารักษาพยาบาลในระบบเบิกจ่ายตรงประเภทผู้ป่วยนอกกรณีทั่วไป ให้ยกเว้นการแสดงตนของผู้ป่วย เพื่อทำธุรกรรมผ่านเครื่องรับรายการบัตรอิเล็กทรอนิกส์ (EDC) โดยให้ สถานพยาบาลของทางราชการดำเนินการได้ภายใต้เงื่อนไข ดังต่อไปนี้

๑๒.๑ เป็นผู้ป่วยเก่าของสถานพยาบาลที่รับยาอย่างต่อเนื่อง

๑๒.๒ จัดให้มีช่องทางการสื่อสารระหว่างแพทย์ผู้รักษาและผู้ป่วย เพื่อสั่งการรักษา ซักประวัติ หรือสอบถามอาการจากผู้ป่วยหรือผู้ดูแลผู้ป่วย และบันทึกข้อมูลการรักษาพยาบาลในเวชระเบียน

๑๒.๓ ให้กำหนดประเภทของยาโดยคำนึงถึงคุณภาพ วิธีการใช้ ปริมาณที่เหมาะสม และปลอดภัยกับผู้ป่วย

๑๒.๔ การจัดส่งยาให้ดำเนินการได้ด้วยวิธีการ ดังต่อไปนี้

๑๒.๔.๑ จัดส่งยาให้ผู้ป่วยโดยตรง โดยใช้ไปรษณีย์ลงทะเบียน หรือไปรษณีย์ ด่วนพิเศษ หรือไปรษณีย์ตอบรับปลายทาง โดยให้เก็บเลขพัสดุที่จัดส่งไว้เพื่อประโยชน์ในการตรวจสอบ

๑๒.๔.๒ จัดส่งยาไปยังหน่วยบริการปฐมภูมิหรือสถานที่ที่สถานพยาบาลของ ทางราชการได้จัดเตรียมไว้ และเจ้าหน้าที่ที่ได้รับมอบหมายเป็นผู้ส่งมอบยาให้ผู้ป่วย โดยให้ออกใบรับยาไว้ เป็นหลักฐานเพื่อประโยชน์ในการตรวจสอบ



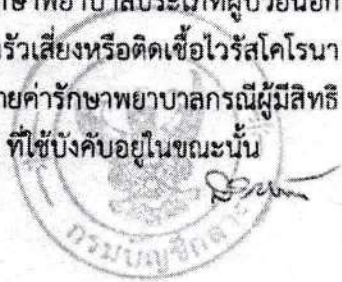
๑๒.๕ การทำ ...

๑๒.๕ การทำธุรกรรมเบิกจ่ายรักษาพยาบาลให้ดำเนินการผ่านระบบ KTB Corporate Online โดยบันทึกเหตุผลว่า "สงยา" และในระหว่างยังมีได้พัฒนาระบบเพื่อยืนยันการรับยาของผู้ป่วย ณ สถานที่แห่งอื่นซึ่งมิใช่สถานพยาบาล ให้ใช้เลข Approval Code จากระบบ KTB Corporate Online เพื่อประกอบการเบิกจ่ายค่ารักษาพยาบาล โดยที่กรมบัญชีกลางจะกำหนดแนวทางการรับยา ณ สถานที่แห่งอื่น ให้ทราบและถือปฏิบัติต่อไป

การใช้สิทธิเบิกจ่ายรักษาพยาบาลในระบบเบิกจ่ายตรงประเภทผู้ป่วยนอก หากผู้มีสิทธิหรือบุคคลในครอบครัวไปแสดงตน ณ สถานพยาบาลของทางราชการ การทำธุรกรรมผ่านเครื่องรับรายการบัตรอิเล็กทรอนิกส์ (EDC) อาจใช้บัตรประจำตัวประชาชนหรือใช้เลขประจำตัวประชาชนได้

ข้อ ๑๓ ผู้มีสิทธิหรือบุคคลในครอบครัวที่ต้องเข้ารับการผ่าตัดในสถานพยาบาลของทางราชการ และมีความจำเป็นต้องตรวจคัดกรองการติดเชื้อไวรัสโคโรนา ๒๐๑๙ หรือโรคโควิด ๑๙ ก่อนเข้ารับการผ่าตัด ค่าตรวจคัดกรองกรณีดังกล่าว สถานพยาบาลของทางราชการอาจส่งค่าตรวจคัดกรองมาพร้อมกับการเบิกจ่ายค่ารักษาพยาบาลรายการอื่น ๆ โดยที่กรมบัญชีกลางจะจัดส่งข้อมูลค่าตรวจคัดกรองให้สำนักงานหลักประกันสุขภาพแห่งชาติใช้ประมวลผลการจ่ายเงินให้กับสถานพยาบาลของทางราชการโดยตรงต่อไป

ข้อ ๑๔ ค่ารักษาพยาบาลที่เกิดขึ้นก่อนหลักเกณฑ์นี้มีผลใช้บังคับ สถานพยาบาลของทางราชการ ยังสามารถเบิกจ่ายค่ารักษาพยาบาลได้ตามหลักเกณฑ์และอัตราค่ารักษาพยาบาลประเภทผู้ป่วยนอก และผู้ป่วยในสถานพยาบาลของทางราชการ กรณีผู้มีสิทธิหรือบุคคลในครอบครัวเสี่ยงหรือติดเชื้อไวรัสโคโรนา ๒๐๑๙ หรือโรคโควิด ๑๙ และที่แก้ไขเพิ่มเติม ตลอดจนแนวปฏิบัติในการเบิกจ่ายค่ารักษาพยาบาลกรณีผู้มีสิทธิหรือบุคคลในครอบครัวเสี่ยงหรือติดเชื้อไวรัสโคโรนา ๒๐๑๙ หรือโรคโควิด ๑๙ ที่ใช้บังคับอยู่ในขณะนั้น



แนวทางการเบิกค่ารักษาพยาบาล สำหรับผู้มีสิทธิและบุคคลในครอบครัว ติดโควิด 19 กรณีแยกกักตัวที่บ้าน (Self Isolation)

ค่าบริการดูแลรักษาผู้ติดเชื้อหรือ
ผู้ป่วยโควิด 19 ที่ไม่มีภาวะเสี่ยง

เหมาจ่ายในอัตรา 1,000 บาท/ราย

- ✓ ค่าบริการให้คำแนะนำการปฏิบัติตัวในการแยกกักตัวที่บ้าน
- ✓ การให้ยาที่เป็นการรักษาโรคโควิด 19 ได้แก่ ฟาวิพิราเวียร์ หรือ Favipiravir และหรือยารักษาตามอาการรวมค่าจัดส่ง
- ✓ การประสานติดตามอาการเมื่อให้การดูแลครบ 48 ชั่วโมง
- ✓ การจัดระบบส่งต่อเมื่อผู้ป่วยมีอาการเปลี่ยนแปลงจำเป็นต้องส่งต่อ

ค่าบริการสำหรับการให้คำปรึกษาหรือการดูแลรักษา
เบื้องต้น เมื่อได้รับคำปรึกษาจากผู้ป่วยโควิด 19
หลังให้การดูแลครบ 48 ชั่วโมงไปแล้ว เมื่อผู้ป่วย
มีอาการเปลี่ยนแปลงและหรือให้ปรึกษาอื่นๆ

เหมาจ่ายในอัตรา 300 บาท/ราย



มีผลใช้บังคับตั้งแต่วันที่ 1 มีนาคม 2565 เป็นต้นไป



ข่าวกรมบัญชีกลาง

THE COMPTROLLER GENERAL'S DEPARTMENT NEWS

ฉบับที่ 12/2565

วันที่ 14 มีนาคม 2565

บก. กำหนดแนวทางการเบิกค่ารักษาพยาบาล สำหรับผู้มีสิทธิและบุคคลในครอบครัว ที่ติดเชื้อโควิด 19 กรณีต้องแยกกักตัวที่บ้าน (Self Isolation)

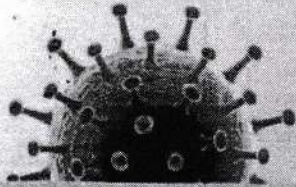
นางสาวกุลยา ตันติเตมิท อธิบดีกรมบัญชีกลาง เปิดเผยว่า เนื่องจากกระทรวงสาธารณสุขได้ปรับแนวทางการให้บริการทางการแพทย์สำหรับผู้ติดเชื้อไวรัสโคโรนา 2019 หรือโควิด 19 กลุ่มอาการเล็กน้อย (สีเขียว) และไม่มีภาวะเสี่ยง โดยให้บริการในลักษณะผู้ป่วยนอกและให้ผู้ป่วยแยกกักตัวที่บ้าน (Self Isolation) ดังนั้น เพื่อให้หลักเกณฑ์และแนวทางการเบิกค่ารักษาพยาบาลของผู้มีสิทธิและบุคคลในครอบครัว สอดคล้องตามแนวทางที่กระทรวงสาธารณสุขกำหนด กรมบัญชีกลางจึงกำหนดให้สถานพยาบาลของทางราชการนำหลักเกณฑ์ วิธีการ เงื่อนไข และอัตราการจ่าย กรณีการรักษาพยาบาลประเภทผู้ป่วยนอกและการแยกกักตัวที่บ้าน (Self Isolation) ตามที่สำนักงานหลักประกันสุขภาพแห่งชาติ (สปสช.) กำหนด มาใช้กับการเบิกค่ารักษาพยาบาลกรณีผู้มีสิทธิหรือบุคคลในครอบครัว ให้สอดคล้องกับพระราชกฤษฎีกาเงินสวัสดิการเกี่ยวกับการรักษาพยาบาล พ.ศ. 2553 และที่แก้ไขเพิ่มเติม ติดเชื้อไวรัสโคโรนา 2019 หรือโรคโควิด 19 โดยมีอัตราการจ่ายค่าใช้จ่ายในลักษณะเหมาจ่าย ดังนี้

1. ค่าบริการดูแลรักษาผู้ติดเชื้อหรือผู้ป่วยโควิด 19 ที่ไม่มีภาวะเสี่ยงตามที่กระทรวงสาธารณสุขกำหนด แบบบริการผู้ป่วยนอก จ่ายแบบเหมาจ่ายในอัตรา 1,000 บาทต่อราย โดยครอบคลุมรายการดังนี้ (1) ค่าบริการให้คำแนะนำการปฏิบัติตัวในการแยกกักตัวที่บ้าน (2) การให้ยาที่เป็นการรักษาโรคโควิด 19 ได้แก่ ฟาโทสลายโจร หรือ Favipiravir (เบิกจากกระทรวงสาธารณสุข) ตามแนวทางกรมการแพทย์ และหรือยารักษาตามอาการรวมค่าจัดส่ง (3) การประสานติดตามอาการเมื่อให้การดูแลครบ 48 ชั่วโมง (4) การจัดระบบส่งต่อเมื่อผู้ป่วยมีอาการเปลี่ยนแปลง จำเป็นต้องส่งต่อ

2. ค่าบริการสำหรับการให้คำปรึกษาหรือการดูแลรักษาเบื้องต้นเมื่อได้รับคำปรึกษาจากผู้ป่วยโควิด 19 หลังให้การดูแลครบ 48 ชั่วโมงไปแล้ว เมื่อผู้ป่วยมีอาการเปลี่ยนแปลง และหรือให้ปรึกษาอื่นๆ จ่ายแบบเหมาจ่ายในอัตรา 300 บาทต่อราย

“การเบิกจ่ายค่ารักษาพยาบาลสำหรับผู้มีสิทธิและบุคคลในครอบครัวที่ติดเชื้อโควิด 19 โดยให้บริการในลักษณะผู้ป่วยนอกและให้ผู้ป่วยแยกกักตัวที่บ้าน (Self Isolation) ให้สถานพยาบาลของทางราชการเบิกค่ารักษาพยาบาลในระบบเบิกจ่ายตรงเท่านั้น ทั้งนี้ ให้มีผลใช้บังคับตั้งแต่วันที่ 1 มีนาคม 2565 เป็นต้นไป โดยสามารถศึกษารายละเอียดเพิ่มเติมได้ตามหนังสือกรมบัญชีกลาง ส่วนที่ ๑๖๖๖ กค ๐๔๑๖.๔/ว ๑๙๑ ลงวันที่ 10 มีนาคม 2565 หรือสอบถามเพิ่มเติมได้ที่กองสวัสดิการรักษายาบาล กรมบัญชีกลาง หมายเลขโทรศัพท์ 02 127 7000 ต่อ 6854 4441 ในวัน เวลาราชการ” อธิบดีกรมบัญชีกลาง กล่าว

เปรียบเทียบการรักษาโควิดแบบ ผู้ป่วยนอก vs. Home Isolation



	ผู้ป่วยนอก NEW (OP with Self Isolation) เริ่ม 1 มี.ค. 2563	ระบบแยกกักตัวที่บ้าน (Home Isolation: HI)
ประเภทผู้ป่วย	<ul style="list-style-type: none"> ● ไม่มีอาการ ● มีอาการเล็กน้อยที่ไม่มีปัจจัยเสี่ยง 	<ul style="list-style-type: none"> ● มีอาการไม่รุนแรงแต่มีปัจจัยเสี่ยง*
ประเภทการรักษา	ผู้ป่วยนอก (Outpatient Department: OPD)	ผู้ป่วยใน (Inpatient Department: IPD)
กิจกรรมการรักษา		
● การแยกกักที่บ้าน	มี	มี
● จำยาตามอาการ	มี	มี
● โทรติดตามอาการ	มี (ครั้งเดียวที่ 48 ชั่วโมง)	มี (ทุกวัน)
● อุปกรณ์ตรวจประเมิน เช่น เทอร์โมมิเตอร์ เครื่องวัดออกซิเจน ปลายนิ้ว	ไม่มี	มี
● ระบบส่งต่อ เมื่ออาการแย่ลง	มี	มี
● บริการอื่นๆ: อาหาร	ไม่มี	มี

*ปัจจัยเสี่ยง ได้แก่ อายุมากกว่า 60 ปี, โรคปอดเรื้อรัง, โรคไตเรื้อรัง, โรคหัวใจและหลอดเลือด, โรคหัวใจแต่กำเนิด, โรคหลอดเลือดสมอง, เบาหวานที่ควบคุมไม่ได้, ภาวะอ้วน (น้ำหนักมากกว่า 90 กก. หรือ BMI ≥ 30), ตับแข็ง และภาวะภูมิคุ้มกันต่ำ